


**کتابچه آموزش عمومی برای افزایش
آگاهی و دانش شهروندان در ارتباط با شبکه
جمع آوری و دفع بهداشتی فاضلاب شهر تهران**





روابط عمومی شرکت آبفای منطقه چهار شهر تهران
پدیدآورنده: مهدی مختاری
مجری طرح: موسسه فرهنگی هنری تحریر کارگاه خیال
صفحه آرای: فهیمه اکبری

فهرست مطالب:

۴	دیباچه
۵	تفاوت فاضلاب و پساب
۵	ترکیبات فاضلاب
۶	جمع آوری فاضلاب
۷	انتقال فاضلاب
۸	تصفیه فاضلاب
۱۰	آشنایی با آب خاکستری
۱۱	آنچه شهروندان و مشترکین باید بدانند و آگاه باشند
۱۳	حوادث رایج در انشعابات فاضلاب
۱۶	منهول یا آدمروی فاضلاب
۲۳	چند راهکار ساده برای جلوگیری و یا کاهش حوادث و خسارات
۲۴	موارد ممنوع و تذکرات قانونی
۲۶	قانون تشکیل شرکتهای آب و فاضلاب شهری مصوب سال ۱۳۶۹ مجلس شورای اسلامی
۲۸	تذکرات بسیار مهم
۳۰	برخی قوانین حقوقی و جزایی

دیباچه:

در جوامع بشری آلاینده های بسیاری تولید می شوند که شاید در این میان فاضلاب یکی از مهمترین و شناخته شده ترین ها باشد. این ماده که حاصل مصرف آب در مناطق مسکونی، تجاری و یا صنعتی بوده و بسیار آلوده میباشد ممکن است به آبهای زیرزمینی و یا سطحی بویژه رودخانه ها، دریاها و دریاچه ها نفوذ کرده و یا حتی در سطح معابر شهری گسترش یافته و باعث بروز آلودگی و ایجاد بیماری های خطرناک شود. ظاهر ناخوشایند، بوی تعفن، انتشار آلودگی، دلایلی هستند که باعث می شود تا انسانها پس از تولید فاضلاب، تلاش کنند تا این ماده خطرناک را به هر نحو ممکن از محدوده زندگی خود دور نمایند. از طرف دیگر این ماده در ظاهر خطرناک و غیر قابل تحمل دارای خواص و فواید زیادی نیز میباشد. در این کتابچه سعی شده است تا شما شهروند گرامی به زبانی ساده ولی غنی از اطلاعات، با بسیاری از واقعیهای فاضلاب و سیستمهای جمع آوری و دفع بهداشتی آن و خصوصا برخی قوانین و مقررات جاری در این زمینه آشنا شوید.

فاضلاب چیست؟

اگر آب تولیدی برای مصارف مختلف به استفاده برسد و پس از آن فاقد کیفیت بهداشتی شده و غیر قابل استفاده گردد و برای انسان و محیط زیست مضر باشد، فاضلاب نامیده میشود.

تفاوت فاضلاب و پساب:

فاضلاب حاصل فعالیت های بهداشتی انسان، مانند سیستم های بهداشت عمومی و آشپزخانه می باشد. ولی پساب ها از انواع صنایع داروسازی، غذایی، آبکاری و تصفیه خانه ها حاصل می شوند.

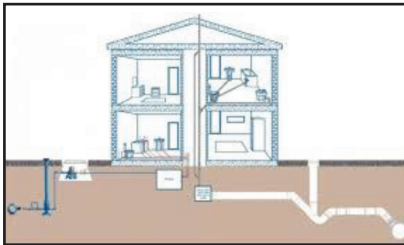
ترکیبات فاضلاب:

- ترکیبات فاضلاب تنوع گسترده ای دارد که موارد زیر بخشی از آن بحساب می آیند:
- آب که بیش از ۹۵ درصد حجم فاضلاب را تشکیل داده و بیشتر در هنگام استفاده از سیفون توالت، روشویی، ظرفشویی، استحمام، ماشین لباسشویی و استفاده از شلنگ در آبکشی سطوح مانند حیاط منازل و یا شستشوی خودروها به فاضلاب اضافه می شود.
- انواع باکتری ها، ویروس ها، کرم های انگلی و ...

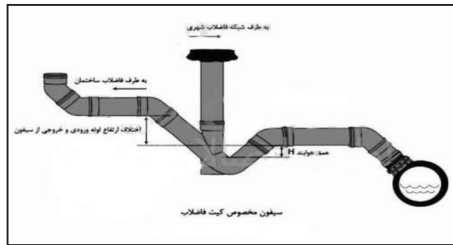
- ته مانده مواد غذایی خصوصا چربی ، الیاف کاغذی، مواد گیاهی، ...
- مواد معدنی مثل ماسه ، ذرات فلزی، سرامیک و ...
- انواع مواد شیمیایی مثل آمونیاک ، سیانید، اسید ، ...
- جانوران ریز جثه مثل تک‌یاختگان ، حشرات ، بندپایان ، ...
- مواد جامد بزرگ مانند پوشک کودک ، زباله ، اجساد جانورانی مانند موش و ...
- گازهای خطرناک مثل سولفید هیدروژن (H₂S) ، دی اکسید کربن، متان .
- مواد متفرقه مانند رنگ ، چسب ، انواع روغن‌های صنعتی و غیر صنعتی ، ضایعات
- سموم مثل آفت‌کش‌ها ، حشره کش ها ، علف‌کش‌ها

جمع‌آوری فاضلاب:

همانطور که مشخص گردید ، فاضلاب دارای ماهیت خطرناک و غیر بهداشتی است که باید از محدوده زندگی انسانها و محیط زیست خارج و به سمت تصفیه خانه ها هدایت شود . برای اینکار از شبکه جمع‌آوری و انتقال بهداشتی فاضلاب استفاده میشود . این شبکه توسط پرسنل عملیاتی { شرکت فاضلاب } و یا حوزه مهندسی و توسعه { شرکتهای آب و فاضلاب } جلوی در منازل و مطابق با استانداردهای موجود تعبیه میشود و ساکنین باید شبکه داخلی ساختمان خود را به آن وصل نمایند . با اینکار فاضلاب تولیدی در اماکن توسط تاسیسات نامبرده شده از محل سکونت و محیط زیست جمع‌آوری شده و انتقال می یابد .



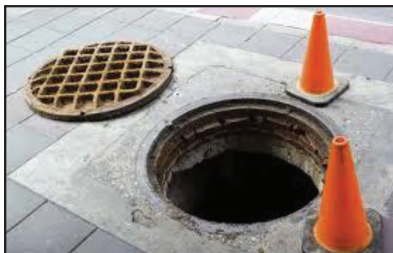
نحوه قرار گیری و اتصال کیت انشعاب
به لوله اصلی دفع فاضلاب ساختمان ها



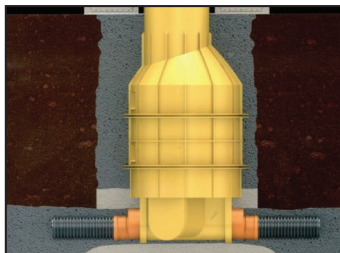
تصویر یک کیت کامل انشعاب که بخش مهمی از
شبکه جمع آوری فاضلاب از در ساختمان ها بحساب می آید

انتقال فاضلاب:

فاضلاب تولیدی در اماکن پس از جمع آوری از طریق کیت انشعاب و سیفون به شبکه انتقال وارد می شود تا به سمت تصفیه خانه فاضلاب هدایت گردد. این انتقال توسط کیلومترها لوله هایی با جنسهای مختلف مانند پلی اتیلن چند لایه (کاروگیت)، لوله های سیمانی و مانند آن صورت میگیرد که در فواصل مشخص توسط سازه ایی به نام آدمرو (منهول) به همدیگر متصل شده و به راه خود ادامه میدهد. این آدمروها مهمترین بخش برای کنترل شبکه، انجام تعمیرات و ارائه خدمات به مردم هستند که ضمن خطرناک بودن، نگهداری از آنها اهمیت ویژه ای دارد.



تصویر دریچه و دهانه ورودی به یکی از انواع منهول فاضلاب



تصویر یک نوع منهول پلاستیکی فاضلاب
در زیر آسفالت خیابان

تصفیه فاضلاب:

همانطور که پیشتر گفته شد، بیش از ۹۵٪ ترکیبات فاضلاب را آب تشکیل داده است که با جداسازی، تصفیه و بازگرداندن آن به طبیعت، میتوان مقدار بسیار قابل توجهی از کمبود آب در محیط زیست را جبران نمود. همچنین با توجه به وجود مواد مغذی و مفید، آبیاری گیاهان، مراتع و مزارع با پساب تصفیه شده و سالم میتواند باعث رشد بهتر گیاهان و تولید محصولات بیشتر با هزینه کمتر شود. مراحل تبدیل فاضلاب خام به پسابهای بی خطر و مفید در تصفیه خانه ها صورت می پذیرد.



تصفیه خانه جنوب شهر تهران



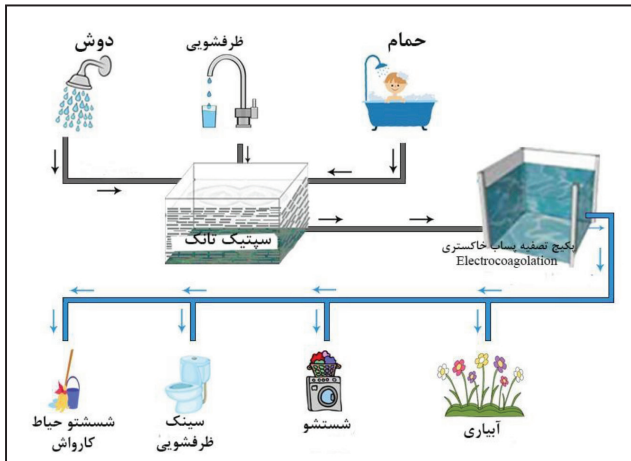
خلاصه مراحل تصفیه فاضلاب شهری

اهداف مهم در تصفیه فاضلاب :

- ۱- بازیافت آب از داخل فاضلاب و استفاده مجدد آن بصورت پساب سالم و بهداشتی
- ۲- جداسازی مواد آلاینده و خطرناک مانند ، سموم ، عناصر مضر ، مواد غیر بهداشتی و آلوده و ...
- ۳- از بین بردن عوامل بیماری زا
- ۴- جلوگیری از انتشار آلودگی به محیط زیست و جوامع بشری
- ۵- حفاظت از طبیعت و منابع طبیعی نظیر زمینها ، رودخانه ها و ...

آشنایی با آب خاکستری:

آب خاکستری یا بازیافتی به آب‌های ضایعاتی، پساب ایجاد شده توسط افراد در خانه‌ها، ساختمان‌های اداری، مجتمع‌های تجاری، ورزشی و... اطلاق می‌شود که به استثنای «فاضلاب خروجی از سرویس‌های بهداشتی» حاصل فعالیت‌های روزانه نظیر رخت‌شویی، آب‌باران، ظروف‌شویی، استحمام، وان حمام، دوش، روشویی و... است، که می‌توانند پس



لیتر در سال	منبع تولید
۵۳۲۰۰ لیتر در سال	ماشین لباسشویی
۹۴۶۰۰ لیتر در سال	دوش، وان، سینک دستشویی
۲۰۱۰۰ لیتر در سال	شیرآب‌ریز خانه، ماشین ظرفشویی
۲۷۶۰۰ لیتر در سال	توانها
۱۹۵۵۰ لیتر در سال	کل آب مصرفی داخل
۱۴۷۸۰۰ لیتر در سال	فاضلاب خاکستری کل
۷۷%	فاضلاب خاکستری

میزان تولید فاضلاب
در برخی فعالیتهای روزانه

نمای شماتیک از کاربرد آب خاکستری و بازچرخانی پساب در طبیعت و حتی منازل

از طی کردن یک فرآیند تصفیه ساده ، برای کارهایی مثل آبیاری فضاهاى سبز، شستشوی معابر ، پر کردن فلاش تانک توالت و محل های نیازمند رطوبت زیاد همچون گلخانه ها و ... به مصرف مجدد برسند. آب خاکستری بیش از « ۸۰ درصد» فاضلاب تولیدی در منازل و ادارات را تشکیل می دهد.

● نکته : فاضلاب مدفوعی اصطلاحاً « آب سیاه» نامیده میشود .

استفاده از آب خاکستری سالهاست که در بسیاری از کشورهای جهان رایج می باشد ولی متأسفانه هنوز در کشور ایران ، مورد استقبال و کنکاش بیشتر قرار نگرفته است. در حالیکه با اجرای سیستمهای ساده تصفیه خانگی می توان مقدار زیادی از آب موجود در پسابهای خانگی (آب خاکستری) را در مصارف خاص و حتی خانگی مورد استفاده مجدد قرار داد .

آنچه شهروندان و مشترکین باید بدانند و آگاه باشند

سامانه ارتباط مردمی ۱۲۲ :

همه مشترکان انشعابات آب و فاضلاب شهر و استان تهران در تمام ساعات شبانه روز می توانند حوادث مرتبط با تاسیسات توزیع آب شرب و دفع بهداشتی فاضلاب را از طریق شماره تلفن ۱۲۲ به کارشناسان سامانه ارتباط مردمی شرکت آب و فاضلاب استان تهران اطلاع دهند و ایشان بلافاصله موضوع را به پستهای امداد مربوطه برای اقدام ارجاع خواهند داد .

لوله کشی یا شبکه داخلی فاضلاب :

تمام اجزا و بخشهای مختلف لوله کشی فاضلاب یک ساختمان با هر نوع کاربری مانند مسکونی ، تجاری و ... که در فضای داخلی آن ملک قرار گرفته و توسط سازنده و عوامل اجرایی آن محل طراحی و نصب شده باشد ، لوله کشی یا شبکه داخلی نامیده میشود . مسئولیت نگهداری و تعمیرات و بروز هر گونه حادثه در این تاسیسات بر عهده مالک می باشد و ارتباطی به شرکتهای آب و فاضلاب ندارد .

انشعاب جمع آوری فاضلاب شهری (کیت انشعاب) :

این تاسیسات اکثر در پیاده روها و در نزدیکترین محل به درب ورودی املاک و همراستا با لوله خروجی دفع فاضلاب داخلی ساختمان و در عمق استاندارد زیر سطح پیاده رو یا خیابان اجرا می شوند که خروجی فاضلاب املاک را به شبکه جمع آوری و دفع فاضلاب شهری متصل می نمایند و در پیچه های کوچک جلوی ورودی منازل و یا املاک که به **در پیچه سیفون یا بازدید انشعاب فاضلاب** معروف هستند ، محل بازرسی و تشخیص مشکلات ساختمان ها در زمان بروز حوادث مربوط به فاضلاب می باشند . لذا مشترکین و ارگانهای خدمات رسان خصوصا شهرداری باید از مدفون و یا مفقود شدن این در پیچه ها در زیر آسفالت ، سنگ فرش و یا هر نوع پوشش مانند آن جلوگیری نمایند چرا که در



تصویر دریچه بازدید یا سیفون جلو در ساختمان

زمان بروز حوادث خصوصاً پس زدگی فاضلاب به داخل ملک ، مرئی بودن این دریچه کوچک باعث سرعت در تشخیص مشکل و امداد رسانی به موقع توسط مامورین امداد شرکتهای آب و فاضلاب خواهد شد .

• توجه :

ایراد هر گونه خرابی و یا انسداد عمدی یا سهوی از جانب شهروندان و یا مشترکین به تمامی تاسیسات جمع آوری و انتقال فاضلاب ، تخلف و جرم محسوب شده و پیگرد قانونی دارد.

حوادث رایج در انشعابات فاضلاب

گرفتگی انشعاب ، پس زدگی فاضلاب و بازگشت بوی نامطبوع به داخل ساختمانها بیشترین نوع حوادث گزارش شده از سوی مردم به پستهای امداد هستند که عمده دلایل این مشکلات به شرح ذیل می باشند :

۱- اتصال غیر قانونی و غیر استاندارد سیستم لوله کشی داخلی ساختمان به شبکه فاضلاب .

- ۲- وصل نمودن غیر اصولی بخشهای عمیق ساختمان مانند زیرزمین ، پارکینگ و ... که بدون تایید کارشناسان رسمی شرکت‌های آب و فاضلاب انجام شده است . عمق اینگونه محلها از سطح لوله ای اصلی جمع آوری فاضلاب در خیابان پایین تر بوده و اصطلاحا دارای تراز منفی هستند که باعث برگشت فاضلاب به داخل ملک میشود .
- ۳- تخلیه چربی ، روغن ، پسماند غذا و مانند آن بداخل سینکهای ظرفشویی و یا راه آبها ، باعث انسداد در محل اتصال لوله کشی داخلی ساختمان به کیت انشعاب فاضلاب می شود .
- ۴- اتصال آب باران و پشت بامها به شبکه فاضلاب شهری



تصویر داخلی یک سیفون که بدلیل انباشت مواد دور ریز آشپزخانه دچار گرفتگی شده است



تصویر دهانه یک سیفون که بدلیل پر شدن با مواد چرب و ضایعات باعث انسداد و پس زدگی به داخل منزل شده است



تصویر پس زدگی به زیر زمینی که مسکونی بوده و بصورت غیر قانونی وصل شده است



تصویر پس زدگی در رمپ و پارکینگ یک ساختمان بدلیل تراز منفی

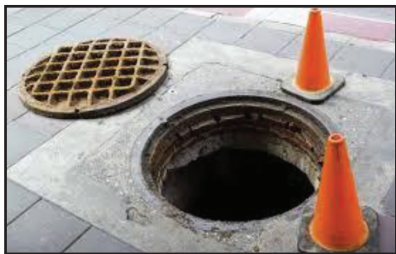
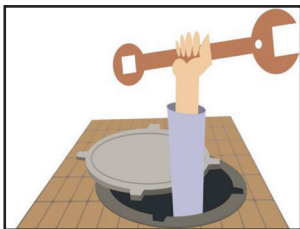


تصویر رفع انسداد سیفون با استفاده از فنر برقی انشعاب



تصویر رفع انسداد سیفون با استفاده از پیستون دسته بلند و مواد شوینده

منهول یا آدمروی فاضلاب



تصویری از دهانه و دریچه یک آدمرو

این بخش از تاسیسات شبکه جمع آوری و دفع بهداشتی فاضلاب دارای اهمیت بسیار زیادی در خدمات رسانی و کنترل فرآیند می باشد. آدمرو ها که در واقع چاهکهای از جنس بتن، آجر یا پلاستیک متراکم هستند تا محل دسترسی به شبکه فاضلاب بوده و پرسنل امداد و بهره برداری از این طریق می توانند شبکه را نظافت نموده، حوادث را برطرف و تعمیرات را به انجام برسانند.

عمق این آدمروها حداقل ۲/۵ متر بوده و در برخی موارد به بیش از ۷ متر هم میرسد. بدلیل جریان فاضلاب در داخل شبکه و برای جلوگیری از انتشار گازهای سمی و بد بو مانند سولفید

هیدروژن (عامل ایجاد بوی تعفن و شبیه به تخم مرغ گندیده) که بغیر از ایجاد نارضایتی عمومی می تواند باعث خطرات جانی شود و همچنین برای ممانعت از خروج حشرات موذی به محدوده سکونت شهروندان، دهانه منهول های فاضلاب با دریچه های مخصوصی مسدود می شود که بغیر از مسایل پیش گفته، مانع از سقوط انسانها به داخل آن و یا بروز

حادثه در اثر افتادن چرخ انواع وسایل نقلیه بداخل دهانه و ایجاد تصادف های فاجعه بار میشود.

متأسفانه افرادی سود جو بدون در نظر گرفتن سلامت و امنیت جانی شهروندان ، اقدام به سرقت این دریچه می نمایند که بدبختانه در اثر این عمل تا به اکنون شاهد حوادث ناگوار و دلخراش بسیاری بوده ایم . اگرچه این موضوع دارای جنبه های کیفری و قضایی بوده و نیروی انتظامی برابر قانون با چنین مجرمانی برخوردی سختگیرانه دارد ولی وظیفه شهروندی ایجاب می کند تا ضمن حراست از این دریچه ها ، در صورت مشاهده فقدان و حتی وجود آسیب هایی مانند لقی یا شکستگی بلافاصله موضوع را به سامانه ۱۲۲ اطلاع دهیم .



تصویر یک دریچه شکسته شده



تصویر یک دریچه به سرقت رفته در معبر عمومی که توسط اهالی تا قبل از رسیدن پرسنل امداد و نیروی انتظامی ایمن سازی شده است



وجود یک دریچه شکسته در معبر عمومی



نصب یک دریچه جدید



تصویر یک منهول مسدود شده در اثر زباله و ضایعات

از دیگر تخلیفات انجام شده ، تخلیه نخاله های ساختمانی ، خاکروبہ خیابانها ، انواع فاضلابهای نامتعارف ، ضایعات رستورانها مانند چربی و ... به داخل آدمروها می باشد که باعث گرفتگی شدید خط انتقال فاضلاب و پس زدن فاضلاب آلوده به داخل منازل و سطوح خیابان ها می شود

پرسنل امداد و بهره برداری تاسیسات شرکتهای آب و فاضلاب مناطق شش گانه در تمام روزهای سال و بصورت شبانه روزی در حال انجام وظیفه برای رفع حوادث و اتفاقات هستند . عملیاتی مانند لایروبی ، شستشوی داخل خطوط ، ویدئومتری ، تعمیرات و ... از اهم وظایف این پرسنل خدوم و زحمتکش برای آسایش و امنیت بهداشتی شهروندان می باشد که برای سهولت در اجرای این وظایف ، دسترسی سریع به تمام بخشهای شبکه خصوصا منهولهای فاضلاب اهمیت حیاتی دارد . متأسفانه در بسیاری از موارد دریچه آدمروهای فاضلاب بدلیل بی دقتی عمومی از دسترس خارج شده و باعث اختلال در امر خدمت رسانی و کنترل و مهار حوادث فاضلاب می شود .



پارک یک خودرو بر روی دریچه آدمروی فاضلاب



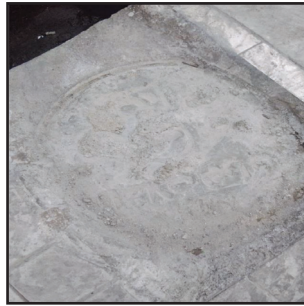
تصویر تخریب دیواره دهانه یک منهول برای هدایت غیر قانونی آب جوی کوچه به داخل منهول

در بسیاری موارد برخی شهروندان مانند مغازه داران و متاسفانه نیروهای شهرداری برای جلوگیری از تجمع آب باران بروی آسفالت در معابر، دهانه منهولها را سوراخ کرده و آب جمع شده را به داخل آدمروهای فاضلاب سرازیر می کنند که باعث گرفتگی شدید و پس زدگی فاضلاب به معابر و حتی داخل منازل خواهد شد .

بعضا مشاهده می شود که بدلیل ایجاد روکش آسفالت توسط شهرداری و یا سنگفرش، دهانه آدمرو در زیر روکش مدفون شده و این موضوع باعث عدم امکان ارائه خدمات امدادی سریع و استاندارد به مردم خواهد شد .



پوشیده شدن دریچه آدمرو با روکش آسفالت



پوشیده شدن دریچه منهول در اثر ریختن
سیمان و اجرای سنگفرش

هر کدام از این مسایل به تنهایی می توانند عملیات امداد و بهره برداری تاسیسات فاضلاب را مختل کرده و باعث رسیدن آسیب جدی به شهروندان و تحمیل خسارات جبران ناپذیر به همگان خواهد شد . تصاویر بعدی بازگو کننده زحمات پرسنل وظیفه شناس آب و فاضلاب بوده و به خوبی اهمیت سالم و در دسترس بودن تاسیسات فاضلاب را نشان می دهد .



سمپاشی برای مقابله با حشرات و جانوران موزی



پرسنل امداد در حال باز کردن گرفتگی یک منهول



پرسنل امداد در حال ورود به آدمرو برای رفع حادثه



خارج نمودن زباله از داخل آدمرو که باعث گرفتگی شده است

چند راهکار ساده برای جلوگیری و یا کاهش حوادث و خسارات

۱. پیشنهادهای مشترک حداقل بصورت ماهانه با برداشتن درجه سیفون و فشار شیلنگ آب و اندکی پودر یا مایع شوینده، نسبت به شستشو و نظافت سیفون اقدام نماید.
۲. تلاش گردد تا درجه سیفون جلوی در ساختمان، همواره مرئی بماند.
۳. از ریختن پسماندهای غذایی در سینکهای آشپزخانه و یا راه آب های متصل به شبکه خودداری شود
۴. از تخلیه انواع مواد جامد ریز و درشت و یا چربی و روغن به داخل شبکه اکیدا خودداری شود.
۵. هرگز انشعاب فاضلاب بصورت غیر مجاز و غیر استاندارد وصل نگردد.
۶. آب باران و حیاط به چاه جذبی واریز شوند.
۷. طبقات دارای تراز منفی هرگز به شبکه وصل نشوند.

موارد ممنوع و تذکرات قانونی

- مطابق با بند ۱-۲۳-۴ از آیین نامه عملیاتی و شرایط عمومی شرکتهای آب و فاضلاب، داشتن انشعاب آب و فاضلاب لازم و ملزوم یکدیگر می باشند و شهروندانی که دارای انشعاب آب هستند باید نسبت به خرید و نصب انشعاب فاضلاب برای ملک خود از طریق امور مشترکین شرکتهای آبفا اقدام نمایند.

● در صورت نصب انشعاب بصورت غیر مجاز و ایجاد خسارت به شبکه و تاسیسات جمع‌آوری و انتقال فاضلاب و یا حتی شبکه توزیع آب شرب ، برابر با ماده ۶۶۰ قانون مجازات اسلامی (اصلاح شده در ۸۷/۰۹/۱۸) مالک (وارد کننده خسارت به تاسیسات فاضلاب شهری) باید دو برابر هزینه انشعاب فاضلاب را به همراه برآورد هرگونه خسارت جانبی را بعنوان جریمه پرداخت نماید .

● همانطور که پیشتر از اهمیت دریاچه ها خصوصا دریاچه سیفون صحبت شد ، مشترکین باید از مفقود ، مدفون و یا نامرئی شدن دریاچه سیفون مقابل ملک خود جلوگیری نمایند چرا ضمن کاهش احتمال پس زدگی به داخل ساختمان ، در زمان بروز حوادث اکیپ های امداد بتوانند در سریعترین زمان ممکن مشکل پیش آمده را برطرف نموده و از شدت خسارت کاسته شود .

● از پارک وسایل نقلیه و یا گذاردن هرگونه مانع بر روی دریاچه آدمروهای فاضلاب حتی برای زمان کوتاه خودداری گردد ، چرا که در زمان نیاز به ارائه خدمات امدادی به مشترکین و یا عموم جامعه باعث وقفه و بروز خسارات جبران ناپذیر خواهد شد .

- ضمن اجتناب از ریختن هر گونه زباله ، نخاله ، انواع روغن یا چربی و ... بداخل انشعاب ، شبکه و منهول ، از انجام این اعمال توسط افراد خاطی و ناآگاه ممانعت نموده و در صورت مشاهده ، به ویژه تخلیه مواد زاید بوسیله کامیون و یا تانکر به درون منهولها ، پس از برداشت شماره شهر بانی خودرووی متخلف ، سریعاً مراتب را به سامانه ۱۲۲ اطلاع دهید .
- شبکه جمع آوری و دفع بهداشتی فاضلاب صرفاً برای جمع آوری و انتقال پساب توالت ، دستشویی ، آشپزخانه و حمام طراحی و اجرا شده است . بنابراین آب باران پشت بام ساختمانها ، آب مصرف شده در حیاط و مانند آن باید به چاه جذبی واریز شوند و در غیر اینصورت قطعاً باعث پس زدگی به داخل ملک و ایراد به ساختمان خواهد شد که مطابق با بند ۴-۳-۴ آیین نامه عملیاتی شرکتهای آب و فاضلاب ، مشترک متخلف شناخته شده و مشمول عواقب قانونی خواهد شد .
- همانطور که قبلاً اشاره شد ، طبقات زیرزمین اعم از پارکینگ ، تجاری و ... بدلیل تراز منفی نباید به شبکه فاضلاب وصل شوند در غیر اینصورت جدای از پس زدگی بداخل ملک ، مشترک متخلف شناخته خواهد شد .

گزیده ای از آیین نامه عملیاتی شرکت‌های آب و فاضلاب شهری

قانون تشکیل شرکت‌های آب و فاضلاب شهری مصوب سال ۱۳۶۹ مجلس شورای اسلامی :

به موجب این قانون ایجاد و بهره برداری از تاسیسات مربوط به توزیع آب شهری ، جمع آوری و انتقال و تصفیه فاضلاب شهرها در داخل محدوده قانونی شهرهای هر استان به عهده شرکت‌های آب و فاضلاب آن استان که توسط وزارت نیرو تشکیل میگردد ، خواهد بود .

ماده ۲-۴ : مشترک عبارتست از : شخص حقیقی یا حقوقی که انشعاب یا انشعابهای آب یا فاضلاب مورد تقاضایش « طبق مقررات » برقرار شده باشد .

ماده ۱۳-۴ : انشعاب یا اتصال فاضلاب ، آن بخش از لوله فرعی فاضلاب که مقطع آن متناسب با سیفون یا ظرفیت قراردادی بوده و فاضلاب مشترک را از محل سیفون (نقطه تحویل) به خط اختصاصی و یا شبکه عمومی جمع آوری فاضلاب منتقل می نماید (اعم از لوله و متعلقات مربوطه و سیفون) انشعاب یا اتصال فاضلاب نامیده میشود و متعلق به شرکت است .

ماده ۱-۲۳-۴ : داشتن انشعاب آب و فاضلاب لازم و ملزوم یکدیگرند و کلیه مالکان املاک

واقع در محدوده طرح جمع آوری و دفع فاضلاب مکلفند ظرف مدتی که دستگامها و شرکتهای آب و فاضلاب اخطار یا اعلان می نمایند تقاضای نصب انشعاب فاضلاب ملک خود را به مرجع مربوطه تحویل و هزینه آن را پرداخت نمایند در غیر اینصورت شرکتهای آب و فاضلاب مجاز به قطع آب اینگونه املاک خواهند بود . برقراری مجدد آب نیز منوط به درخواست نصب انشعاب فاضلاب و پرداخت هزینه آن می باشد.

ماده ۱-۳۲-۴ : مشترک صرفاً مجاز است بر اساس مشخصات مندرج در قرارداد و یا پروانه بهره برداری ، از انشعاب آب یا فاضلاب استفاده نمایند . چنانچه به تشخیص شرکت هر یک از مشترکین به انتخاب خود از انشعاب برای مصارفی غیر از آنچه که در قرارداد یا فرم واگذاری قید گردیده است استفاده نمایند ، شرکت میتواند با ابلاغ کتبی نسبت به تغییر تعرفه از تاریخ مصرف غیر مجاز به صلاحدید خود اقدام و بهای آب مصرفی و هزینه دفع فاضلاب را تا ارائه پروانه مجاز و تغییر کاربردی انشعاب ، با تعرفه کاربری جدید محاسبه و دریافت نماید.

ماده ۲-۳۲-۴ : در صورتیکه کاربری ملک دارای انشعاب آب و فاضلاب عملاً از نوعی به نوع دیگر تغییر کند ، در صورت وجود امکانات فنی ، هزینه های حق انشعاب قبلی و فعلی هر دو کاربری طبق تعرفه های جاری (قیمت روز) محاسبه و در صورت افزایش یا کاهش ، مابه التفاوت از مشترک دریافت و یا ۳۰ درصد مابه التفاوت مسترد میگردد.

ماده ۳-۳۲-۴ : در صورت هر گونه افزایش در ظرفیت قراردادی و تعداد واحدهای ملک دارای انشعاب ، مشترک مکلف است به محض دریافت اولین نامه از سوی شرکت ، هزینه

های ناشی از هرگونه افزایش یا تغییر در انشعاب ساختمان را بر اساس تعرفه مورد عمل جاری (به قیمت روز) پرداخت نماید.

ماده ۳۳-۴: بر اساس آیین نامه عملیاتی شرکت های آبفا، مشترک یا استفاده کننده از انشعابات آب و فاضلاب، حق دسترسی به اماکن خود به منظور برقراری انشعاب، قرائت کنتور، بازرسی کنتورها، سیفون اتصال فاضلاب و سایر وسایل و تاسیسات مربوطه و همچنین تعمیر کردن، قطع نمودن انشعاب آب و فاضلاب، برداشتن اموال متعلق به شرکت و عنداللزوم کنترل فنی شبکه های داخلی آب و فاضلاب را به نمایندگان شرکت که هویت ایشان مشخص باشد اعطا می نماید. بنابراین برای موارد فوق طرح شکایات و ادعاهایی از قبیل ورود به عنف یا غیر قانونی به ملک غیر، علیه شرکت و کارکنان آن امکانپذیر نیست.

تذکرات بسیار مهم:

- پیمانکاران نصب انشعاب فقط موظف به انجام عملیات حفاری و نصب سیفون انشعاب فاضلاب تا ورودی منازل و املاک هستند و بابت این کار هیچ وجهی از مشترک دریافت نمی گردد ولی اتصال شبکه داخلی فاضلاب ملک به شبکه جمع آوری فاضلاب بر عهده مشترک می باشد.
- با تکمیل شبکه جمع آوری و انتقال فاضلاب در معابر و پس از نصب سیفون شبکه

فاضلاب درجلوی املاک توسط آبفا، هزینه «فاضلاب بها» به قبض «آب بها» دراولین دوره توزیع اضافه می شود. بنابراین شهروندان باید هرچه سریعتر نسبت به اصلاح سیستم داخلی منازل و اتصال به شبکه فاضلاب تکمیل شده اقدام نمایند.

- مشترکانی که در داخل ملک آنها خصوصاً ساختمانهای جنوبی، بخشهای پیلوت و زیرزمین وجود دارد و سیستم دفع فاضلاب آنها بدلیل استقرار در قسمت پیلوت، پارکینگ، طبقه منفی یا زیرزمین پایین تر از خط اصلی شبکه فاضلاب قرار دارد، از پرداخت حق انشعاب فاضلاب معاف بوده اما باید نسبت به تعیبه مخزن و پمپاژ فاضلاب به شبکه اقدام نمایند. هرگونه اتصال مستقیم در این نوع املاک، بدون اطلاع و فاقد قرارداد در پرونده رسمی مشترک، تخلف محسوب شده و با مشترک برابر قوانین و آیین نامه برخورد خواهد شد.

- در صورتیکه اجرای طرح لوله گذاری خط اصلی فاضلاب در معابر محدوده محل ملک مشترک به پایان رسیده باشد، ایشان می توانند با مراجعه به شرکتهای آب و فاضلاب برای خرید انشعاب فاضلاب ملک خود اقدام نمایند.

- فقط مشترکانی مجاز به استفاده از شبکه فاضلاب شهری هستند که اقدام به عقد قرارداد و خرید انشعاب فاضلاب کرده اند.

برخی قوانین حقوقی و جزایی

قانون مدیریت پسماند مصوب ۱۳۸۳ مجلس شورای اسلامی : به موجب بند (ب) از ماده ۲ این قانون ، پسماند به مواد جامد ، مایع و گاز (غیر از فاضلاب) گفته می شود که بطور مستقیم یا غیر مستقیم حاصل از فعالیت انسان بوده و از نظر تولید کننده زائد تلقی میشود . مسئولیت ساماندهی پسماند به عهده شهرداری ها می باشد .

قانون مجازات اسلامی مبحث تعزیزات ، ماده ۹۸۷ مصوب ۱۳۹۲ : به موجب این قانون هر کس در وسایل و تاسیسات عمومی سازمانها از قبیل شرکتهای آب و فاضلاب و مستغلات مربوط به آنها که با سرمایه دولت و بخش خصوصی برای استفاده عموم ایجاد شده باشد مرتکب تخریب یا ایجاد حریق یا از کار انداختن یا خرابکاری و غیره شود به حبس از ۳ تا ۱۰ سال محکوم خواهد شد .

قانون مجازات اسلامی مبحث تعزیزات ، ماده ۶۸۸ : هر اقدامی از سوی هر شخص یا سازمان که تهدید علیه بهداشت عمومی شناخته شود از قبیل آلوده کردن آب آشامیدنی ، توزیع آب آشامیدنی آلوده ، استفاده از فاضلاب خام یا پساب تصفیه خانه فاضلاب برای مصارف کشاورزی به حبس تا ۱۰ سال محکوم خواهد شد .

قانون استفاده کنندگان غیر مجاز از آب ، برق ، ... مصوب ۱۳۹۶ مجلس شورای اسلامی :

● ماده یک قانون ؛ هر شخصی یا سازمانی بدون دریافت انشعاب قانونی آب ، برق ، شبکه

فاضلاب و ... مبادرت به استفاده از خدمات مزبور نماید و یا با داشتن انشعاب مبادرت به استفاده غیر مجاز نماید علاوه بر الزام به پرداخت بهای خدمات مصرفی و جبران خسارت و سایر حقوق مربوطه به جزای نقدی محکوم می شود .

● ماده دو قانون ؛ هر شخص یا سازمان به هر طریق مبادرت به هر نوع تصرف یا تغییر در وضعیت دستگاههای اندازه گیری آب ، برق و یا شبکه فاضلاب نماید که منجر به اخلاف در کارکرد صحیح و ثبت ارقام مصارف گردد ، علاوه بر الزام به اعاده وضع به حالت سابق ، به پرداخت خدمات مصرفی و جبران خسارت و جزای نقدی درجه شش (۶) در حق دولت محکوم می گردد .

● ماده سه قانون ؛ مصرف کنندگان غیر دولتی خدمات عمومی مکلفند بهای خدمات مصرفی خود را در موعد مقرر پرداخت کنند در غیر اینصورت در مهلتی که از سوی دستگاه ذیربط داده می شود خدمات آب ، برق ، گاز ، فاضلاب و ... آنان تا زمان پرداخت توسط دستگاه ذیربط قطع می گردد و بدهی قابل وصول از طریق اجرای مفاد رسمی لازم الاجرا می باشد .

امیدواریم این کتابچه و تصاویر آن بتواند باعث ارتقاء دانش شما همشهری گرامی در ارتباط با تاسیسات جمع آوری و دفع بهداشتی فاضلاب شهری و امور امداد و بهره داری از این تاسیسات شده باشد و با آگاهی هر چه بیشتر ، دوشادوش ما حافظ بهداشت و سلامت عمومی باشید .



روابط عمومی شرکت آبنمای منطقه چهار شهر تهران